

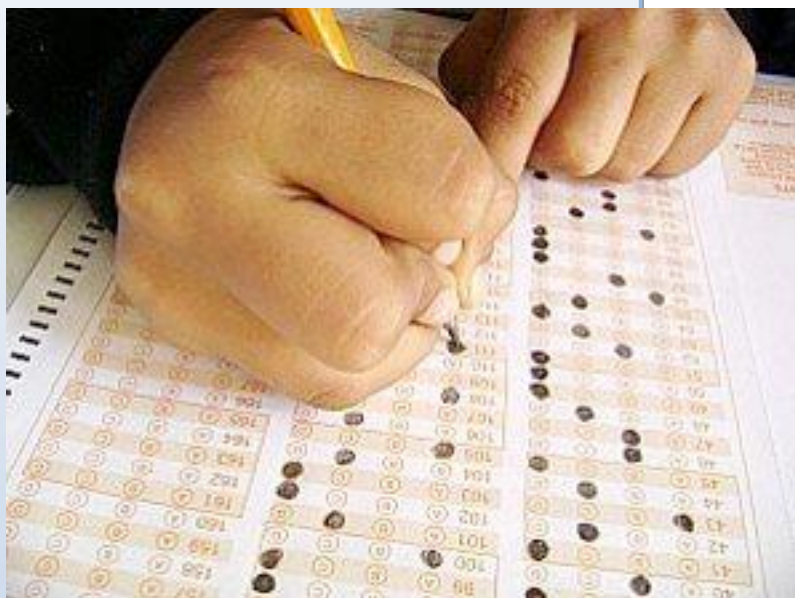
CBN – 1103

INFORME DE BALANCE SOCIAL  
VIGENCIA 2011



ALCALDIA MAYOR  
BOGOTA D.C.

Secretaría  
EDUCACION



SECRETARÍA DE EDUCACIÓN DEL  
DISTRITO  
BOGOTÁ D.C., FEBRERO DE 2012

## TABLA DE CONTENIDO

<b>1. BAJO RENDIMIENTO EN LAS PRUEBAS DE ESTADO –SABER 11- DE LOS COLEGIOS OFICIALES DEL DISTRITO .....</b>	<b>4</b>
1.1 Identificación del problema .....	4
1.2 Identificación de las causas y efectos del problema .....	4
1.3 Focalización .....	5
1.4 Los actores que intervienen en el problema .....	11
1.5 INSTRUMENTOS OPERATIVOS PARA LA ATENCIÓN DEL PROBLEMA ...	12
1.5.1 A nivel de la Administración .....	12
1.5.2 A nivel de la Entidad .....	13
1.5.3 Metas formuladas en los proyectos y/o acciones.....	14
1.5.4 Presupuesto asignado .....	16
1.5.5 Población o unidades de focalización objeto de atención .....	16
1.6 RESULTADOS EN LA TRANSFORMACIÓN DEL PROBLEMA .....	17
1.6.1 Niveles de cumplimiento .....	17
1.6.2 Indicadores .....	18
1.6.3 Presupuesto Ejecutado.....	23
1.6.4 Limitaciones y problemas del proyecto .....	24
1.6.5 Efectos del proyecto y/o acciones sobre el problema .....	24
1.6.6 Población o unidades de focalización atendidas.....	30
1.6.7 Población o unidades de focalización sin atender .....	31
1.6.8 Población o unidades de focalización que requieren al bien o servicio al final de la vigencia .....	32
1.6.9 Otras acciones implementadas para la solución de las problemáticas ....	32
1.6.10. Diagnóstico final del problema .....	33

## PRESENTACIÓN

Los avances logrados en la educación de Bogotá, destacan la tendencias del sector en los últimos años: se inició la transformación de la cultura escolar y la conformación de colegios de excelencia, más y mejores colegios entregados a la Ciudad; desarrollo de importantes transformaciones pedagógicas para mejorar la calidad de la educación y se brindaron más condiciones para el acceso y la permanencia de los niños, las niñas y los jóvenes en el sistema educativo oficial, entre otras.

La profundización en estos temas ha contribuido a detectar nuevas falencias y a determinar la magnitud de los problemas que persisten. La Secretaría de Educación Distrital –SED- ha realizado estudios, consultado a expertos, estudiantes, acudientes, maestros, gobiernos escolares, empresarios, académicos y ciudadanía, para identificar los desafíos que se deben asumir con el fin de resolver de manera integral y compartida el tema de la calidad de la educación, encontrando que es indispensable actuar simultáneamente en todos los frentes del desarrollo pedagógico, los valores ciudadanos, la organización escolar y los factores asociados, dando contenido práctico a la autonomía escolar reconocida por la Ley General de Educación, estimulada y regulada por la SED y apropiada con responsabilidad por la comunidad educativa.

Las reflexiones realizadas muestran la necesidad de priorizar acciones y recursos que permitan atender la siguiente problemática: *Bajo rendimiento en las pruebas de estado –saber 11- de los colegios oficiales del distrito*

Este informe de Balance Social de la SED permitirá identificar al lector cómo la apuesta política que en materia educativa se expresó en el Plan de Desarrollo de la Ciudad, y en especial en el Plan Sectorial de Educación “Educación de calidad para una Bogotá Positiva” para el período 2008-2011, orientado a la atención y priorización de necesidades que contribuyeron a la mitigación de este problema en la ciudad.

El presente informe se desarrolló de acuerdo con la metodología entregada por la Contraloría Distrital para el Balance Social, tiene como objetivo establecer el proceso de conceptualización, diseño, implementación y ejecución de las políticas públicas formuladas por la Administración, lo que permitirá visibilizar los resultados de la gestión social de acuerdo con la participación y nivel de cumplimiento en la ejecución de la política educativa distrital.

Para lo cual iniciando la vigencia 2011, se identificó una problemática que reflejaba bajo desempeño escolar de los estudiantes de Bogotá, luego se establecieron los medios de intervención, tales como proyectos y acciones que la SED ha formulado para solucionarla y finalmente se presentan los resultados de la transformación de este problema en 2011.

# **1. BAJO RENDIMIENTO EN LAS PRUEBAS DE ESTADO –SABER 11- DE LOS COLEGIOS OFICIALES DEL DISTRITO**

## **1.1 Identificación del problema**

Los estudiantes de los colegios oficiales del distrito a través la evaluación como una herramienta indispensable para medir el mejoramiento de la calidad de la educación, en el marco de la propuesta de reorganización escolar por ciclos educativos es entendida como un proceso integral, dialógico y formativo, en tanto abarca todos los elementos que conforman el sistema de evaluación, los procesos de enseñanza, los aprendizajes, los medios utilizados en el proceso de enseñanza –aprendizaje, los sujetos, los ambientes: físicos, sociales, familiares y ambientales. Dialógico como ejercicio de reconocimiento y encuentro de nuevos saberes y prácticas de evaluación sobre el proceso educativo y sobre la educación.<sup>1</sup>

El examen de estado de la educación secundaria SABER 11, definido como un instrumento estandarizado para la evaluación de la calidad de la educación<sup>2</sup>, forma parte, con otros procesos y acciones, de un conjunto de instrumentos que el Gobierno nacional dispone para evaluar la calidad del servicio público educativo y ejercer su inspección y vigilancia. Por lo anterior, los bajos rendimientos en las pruebas SABER 11 de los años 2008, 2009 y 2010, ocuparon un lugar importante dentro de las prioridades de la SED durante el 2011 (ver tabla No. 21).

Por su parte, el ICFES proporciona resultados a nivel de colegio-jornada como complemento a los resultados individuales de los estudiantes que presentan el Examen de Estado para Ingreso a la Educación Superior, hoy denominado Prueba SABER 11. Uno de estos resultados es la clasificación de colegios consiste en clasificar a cada colegio en 1 de 7 categorías de desempeño general: muy superior, superior, alto, medio, bajo, inferior y muy inferior. En el año 2008, el ICFES expidió la resolución 489 de 2008 en la que se estableció la metodología para la referenciación de colegios. Esta metodología, difiere a la utilizada durante los años 2000 a 2007, razón por la cual el único referente para la comparación de estos resultados para los años 2009 y 2010, es el resultado del año 2008.

## **1.2 Identificación de las causas y efectos del problema**

En el siguiente cuadro, se presentan las causas que originaron el problema y los efectos que produce en la población afectada:

---

<sup>1</sup> Documento Foro Educativo Distrital 2008. Evaluación Integral para la Calidad de la Educación. SED,

<sup>2</sup> Definición ICFES.

**Cuadro 1: CAUSAS Y EFECTOS**

CAUSAS	EFECTOS
<ul style="list-style-type: none"> <li>• La organización de currículos centrados en conceptos disciplinares es cada vez menos convincente y se considera en buena parte responsable de las deudas en calidad, pertinencia y relevancia de la educación.</li> <li>• Poca afectación del capital tecnológico disponible de manera que los establecimientos educativos sean centros de modernización de la educación y de la ciudad.</li> <li>• Baja participación de docentes en la formulación, diseño, implementación y evaluación de las políticas y de los PEI.</li> <li>• Existe una cultura escrita precaria en la ciudad y poca familiaridad de los habitantes de la Capital con los libros y los objetos escritos.</li> <li>• Acceso restringido a material de lectura para un sector mayoritario de la población, especialmente para los grupos más vulnerables.</li> <li>• Entre los docentes existe una valoración negativa de la calidad de los métodos y de los recursos pedagógicos utilizados en la enseñanza de una segunda lengua.</li> <li>• El interés por la ciencia y la tecnología decae en la medida en que avanza el nivel educativo.</li> <li>• El carácter educativo de la Ciudad no es muy valorado por los estudiantes quienes no encuentran haber aprendido cosas relacionadas con lo visto en clase.</li> <li>• Los sistemas de evaluación no muestran una percepción positiva por parte de los acudientes, ni de los maestros ni del gobierno escolar, especialmente en los colegios oficiales.</li> </ul>	<ul style="list-style-type: none"> <li>• Desmotivación de los estudiantes por la falta de significación de los aprendizajes.</li> <li>• Abandono y la deserción escolar por el poco atractivo que conlleva para muchos la permanencia en el aula.</li> <li>• Retraso en los procesos de enseñanza y desorganización del trabajo escolar.</li> <li>• La actualización y profesionalización de los profesores en temas pedagógicos y didácticos resultaría poco pertinente en el sector oficial.</li> <li>• PEI y políticas públicas incoherentes o inconsistentes respecto a las necesidades educativas reales de la comunidad.</li> <li>• Nula planificación del texto y de revisión para desarrollar capacidades de conexión y cohesión, puntuación, progresión temática, ortografía y léxico que aseguren la calidad de un escrito.</li> <li>• Insuficientes innovaciones que produzcan mayor efectividad en los aprendizajes.</li> <li>• Pérdida de ventajas competitivas de nuestros bachilleres por carecer de un adecuado aprendizaje de una segunda lengua.</li> <li>• Expediciones pedagógicas en contravía de los fines escolares.</li> <li>• Desaprovechamiento de oportunidades pedagógicas que ofrece la ciudad.</li> <li>• El sistema de evaluación es incapaz de medir los logros en el cumplimiento de los principales fines asignados a la educación.</li> <li>• Dificultad para acceder a la educación superior por bajo rendimiento</li> </ul>

### 1.3 Focalización

A continuación se relaciona la información estadística en materia poblacional y territorial sobre la cual incidieron las acciones que adelantó la SED para mitigar la problemática en cuestión:

#### **Demanda Potencial**

La Población en Edad Escolar (PEE) corresponde a la población que tiene entre 5 y 17 años. Este grupo corresponde a la población potencial para demandar cupos en el sector educativo (*demanda potencial*), sea oficial o no oficial. Sin embargo, es conocido que existe población fuera de este rango de edad que demanda un cupo en el sistema educativo.

**Tabla 1. Población en edad escolar de Bogotá por rangos de edad. Período 2008 – 2011**

Rangos de Edad	2008	2009	2010	2011
5-6 años	239.782	237.894	236.707	236.843
7-11 años	619.465	614.337	609.169	604.685
12-15 años	516.679	514.456	510.953	507.387
16-17 años	256.492	261.038	263.103	262.459
<b>Total</b>	<b>1.632.418</b>	<b>1.627.725</b>	<b>1.619.932</b>	<b>1.611.374</b>

Fuente: Proyecciones de Población del DANE basadas en la conciliación de Censos 1985, 1993 y 2005  
Cálculos: Oficina Asesora de Planeación-Perfiles Localidades

**Tabla 2. Población en edad escolar de Bogotá por localidades. Período 2008 - 2011**

Localidad	2008	2009	2010	2011
Usaquén	87.880	86.984	85.761	84.803
Chapinero	18.483	18.209	17.753	17.653
Santa Fe	24.996	24.558	24.019	23.503
San Cristóbal	105.926	104.155	102.138	99.925
Usme	95.650	98.062	100.278	103.307
Tunjuelito	47.823	46.964	45.908	44.956
Bosa	142.881	144.443	146.019	146.769
Kennedy	227.089	225.975	224.669	222.791
Fontibón	69.220	69.637	69.935	70.083
Engativá	170.755	168.999	167.030	165.197
Suba	220.478	222.198	223.660	224.342
Barrios Unidos	40.340	39.642	38.938	38.332
Teusaquillo	20.895	20.580	20.114	19.913
Los Mártires	18.947	18.603	18.148	17.884
Antonio Nariño	23.759	23.335	22.821	22.387
Puente Aranda	51.095	50.110	48.957	47.848
La Candelaria	4.506	4.427	4.301	4.206
Rafael Uribe Uribe	91.759	90.216	88.452	86.548
Ciudad Bolívar	168.158	168.867	169.286	169.219
Sumapaz	1.778	1.761	1.745	1.708
<b>Total</b>	<b>1.632.418</b>	<b>1.627.725</b>	<b>1.619.932</b>	<b>1.611.374</b>

Fuente: Proyecciones de Población del DANE – SDP  
Elaboración y cálculos: Oficina Asesora de Planeación – SED. Grupo de Estadística

Al observar la distribución de la PEE por localidades (ver tabla 2), se encuentra alta concentración en las localidades de Kennedy, Suba, Engativá, Ciudad Bolívar y Bosa, las cuales son las más pobladas de Bogotá y corresponden a las localidades en donde la Secretaría de Educación ha realizado esfuerzos para aumentar el número de colegios y así elevar la oferta en aras de una mayor cobertura.

## Oferta

La oferta educativa está representada por el número de colegios, jornadas, grupos, cupos, y número de docentes que prestan el servicio en el sistema oficial y privado de Bogotá.

Los sectores oficial y privado ofertan cupos para diferentes grados de las jornadas diurnas, nocturnas y fines de semana<sup>3</sup>, que son agrupados en niveles de escolaridad como se muestra a continuación:

- ✓ Nivel Preescolar: Pre-jardín, jardín, transición (grado 0)
- ✓ Nivel Primaria: Grados 1 a 5, educación especial, aceleración y primeras letras, ciclos 1 y 2.
- ✓ Nivel Secundaria: Grados 6 a 9, ciclos 3 y 4.
- ✓ Nivel Media: Grados 10 y 11, ciclos 5 y 6.

**Tabla 3. Número de colegios Distritales de Bogotá por localidad.  
Período 2008 – 2011.**

Localidad	2008	2009	2010	2011
Usaquén	11	11	11	11
Chapinero	3	3	3	3
Santafé	9	9	9	8
San Cristóbal	33	33	33	33
Usme	45	45	45	44
Tunjuelito	12	12	12	12
Bosa	25	28	28	28
Kennedy	40	40	40	40
Fontibón	10	10	10	10
Engativá	31	32	31	32
Suba	26	26	26	26
Barrios Unidos	10	10	10	10
Teusaquillo	2	2	2	2
Los Mártires	8	8	8	8
Antonio Nariño	5	5	5	5
Puente Aranda	15	15	15	15
La Candelaria	2	2	2	2
Rafael Uribe Uribe	26	26	26	26
Ciudad Bolívar	38	38	38	39
Sumapaz	4	4	4	4
<b>Total</b>	<b>355</b>	<b>359</b>	<b>358</b>	<b>358</b>

Fuente: Directorio de Colegios de la SED. Cálculos: Oficina Asesora de Planeación  
Grupo de Estadística

Los colegios distritales son los que administra directamente la Secretaría de Educación, que para el año 2011 corresponden a 358 colegios. Los colegios en

<sup>3</sup> En las jornadas nocturna y fines de semana se imparte la educación para adultos que se encuentra dividida en 6 ciclos: Ciclo 1 (grados 1, 2, 3), Ciclo 2 (grados 4 y 5), Ciclo 3 (grados 6 y 7), Ciclo 4 (grados 8 y 9), Ciclo 5 (grado 10) y Ciclo 6 (grado 11).



concesión corresponden a 25 colegios entregados en administración a instituciones educativas sin ánimo de lucro que son autónomos en su funcionamiento. Los 291 colegios en convenio corresponden a instituciones privadas que suscriben un convenio con la Secretaría de Educación. Adicionalmente se tiene convenio interinstitucional con 20 jardines del SDIS que atienden niños y niñas de los grados pre-jardín y jardín. Los colegios oficiales distritales ofertan el 84.21% de los cupos, los colegios en convenio ofertan el 11.95% de cupos y los de concesión el 3.73% y los jardines infantiles del la Secretaría Distrital de Integración Social el 0.1% restante.

**Tabla 4. Número de colegios de Bogotá que tienen matriculados estudiantes del Sector Educativo Oficial por localidad. Año 2011**

Localidad	Jardines del SDIS	Colegios Distritales	Colegios en Concesión	Colegios en Convenio	Número de Sedes <sup>1</sup>	Total Colegios
Usaquén	1	11	1	7	25	20
Chapinero	-	3	-	3	7	6
Santa Fe	-	8	1	2	16	11
San Cristóbal	2	33	2	9	64	46
Usme	4	44	5	23	64	76
Tunjuelito	-	12	-	4	26	16
Bosa	3	28	5	40	45	76
Kennedy	3	40	3	45	72	91
Fontibón	-	10	-	5	20	15
Engativá	1	32	2	27	64	62
Suba	2	26	2	64	51	94
Barrios Unidos	-	10	-	-	22	10
Teusaquillo	-	2	-	1	3	3
Los Mártires	-	8	-	1	11	9
Antonio Nariño	-	5	-	2	10	7
Puente Aranda	1	15	-	-	32	16
La Candelaria	-	2	-	2	4	4
Rafael Uribe Uribe	2	26	1	19	51	48
Ciudad Bolívar	1	39	3	37	73	80
Sumapaz	-	4	-	-	29	4
<b>Total</b>	<b>20</b>	<b>358</b>	<b>25</b>	<b>291</b>	<b>689</b>	<b>694</b>

<sup>1</sup>Sede es una unidad de las plantas físicas que integran un colegio Distrital o jardín

Fuente: Sistema de Matrícula de la SED. Cálculos: Oficina Asesora de Planeación - SED. Grupo de Estadística

## Oferta en cupos y niveles del sector oficial

**Tabla 5. Cupos Oficiales ofertados por tipo de colegio en Bogotá. Período 2008-2011**

Tipo de Colegio	2008	2009	2010	2011
Distrital	898.478	904.344	902.627	897.138
Concesión	38.296	39.947	40.022	39.715



Convenio	146.748	143.516	135.795	127.189
<b>Total</b>	<b>1.083.522</b>	<b>1.087.807</b>	<b>1.078.444</b>	<b>1.064.042</b>

Fuente: Sistema de Matrícula de la SED  
Cálculos: Oficina Asesora de Planeación – SED. Grupo de Estadística

**Tabla 6. Cupos Oficiales ofertados por nivel de escolaridad y localidad en Bogotá.  
Año 2011**

Localidad	Nivel de Escolaridad				Total
	Preescolar	Primaria	Secundaria	Media	
Usaquén	1.912	13.091	12.593	4.989	<b>32.585</b>
Chapinero	396	2.402	2.032	878	<b>5.708</b>
Santa Fe	1.067	6.473	5.959	3.039	<b>16.538</b>
San Cristóbal	5.129	31.971	28.505	12.862	<b>78.467</b>
Usme	6.313	35.488	31.603	12.424	<b>85.828</b>
Tunjuelito	2.589	16.715	18.227	9.085	<b>46.616</b>
Bosa	7.814	50.383	46.176	18.975	<b>123.348</b>
Kennedy	9.067	56.919	52.531	21.745	<b>140.262</b>
Fontibón	1.868	12.173	12.660	5.491	<b>32.192</b>
Engativá	5.009	35.424	36.479	15.781	<b>92.693</b>
Suba	6.745	46.036	40.114	16.138	<b>109.033</b>
Barrios Unidos	1.233	7.990	7.235	3.342	<b>19.800</b>
Teusaquillo	271	1.783	2.253	967	<b>5.274</b>
Los Mártires	887	5.643	5.523	2.280	<b>14.333</b>
Antonio Nariño	891	4.429	5.011	2.200	<b>12.531</b>
Puente Aranda	2.109	12.933	12.505	6.426	<b>33.973</b>
La Candelaria	229	1.770	1.901	932	<b>4.832</b>
Rafael Uribe Uribe	5.862	33.118	30.429	12.927	<b>82.336</b>
Ciudad Bolívar	7.600	54.614	45.737	17.653	<b>125.604</b>
Sumapaz	192	691	768	438	<b>2.089</b>
<b>Total</b>	<b>67.183</b>	<b>430.046</b>	<b>398.241</b>	<b>168.572</b>	<b>1.064.042</b>

Fuente: Sistema de Matrícula de la SED. Cálculos: Oficina Asesora de Planeación – SED.  
Grupo de Estadística

## Población Objetivo

Los escolares matriculados en el sistema educativo oficial constituyen las unidades de focalización en las que se concentraron las acciones que pretendieron mitigar la problemática.

Para una mayor ilustración se presenta la información de la población objetivo 2008-2011, desagregada así: matrícula de Bogotá por tipo de colegio; matrícula del sector oficial de Bogotá por género y por nivel de escolaridad.

**Tabla 7. Bogotá D.C. Evolución de la matrícula oficial y no oficial - Años 2008-2011**

Matrícula por sector	2.008	2.009	2.010	2.011
Oficial	1.013.239	1.020.464	1.025.737	983.413
No Oficial	600.851	591.344	579.921	579.680
<b>Total</b>	<b>1.614.090</b>	<b>1.611.808</b>	<b>1.605.658</b>	<b>1.563.093</b>
Participación oficial	63%	63%	64%	63%

Participación no oficial	37%	37%	36%	37%
--------------------------	-----	-----	-----	-----

Fuentes: (1) Anexo 6 A Resolución MEN 2011 – Sistema de matrícula SED Fecha de Corte: Febrero 11 de 2011 – Cifras preliminares (2) Matrícula no oficial: imputada a partir de Censos C-600.  
Elaboración y Cálculos: Oficina Asesora de Planeación - Grupo Estadística.

**Tabla 8 Bogotá Matrícula oficial según género y nivel de escolaridad Año 2011**

Género	Nivel de escolaridad				Total
	Preescolar	Primaria	Secundaria	Media	
Femenino	30.396	191.782	184.285	78.343	484.806
Masculino	33.242	207.480	187.802	70.083	498.607
<b>Total</b>	<b>63.638</b>	<b>399.262</b>	<b>372.087</b>	<b>148.426</b>	<b>983.413</b>

Fuente: Anexo 6 A Resolución MEN 2011 – Sistema de matrícula SED  
Fecha de Corte: Febrero 11 de 2011 – Cifras preliminares  
Elaboración y Cálculos: Oficina Asesora de Planeación – Grupo Estadística.

**Tabla 9. Matrícula del sector Oficial de Bogotá por nivel de escolaridad. Periodo 2008-2011**

Nivel	2008	2009	2010	2011
Preescolar	68.958	66,356	66.236	63.638
Básica Primaria	434.361	432,468	423.815	399.262
Básica secundaria	367.212	375,114	381.342	372.087
Media	142.708	146,526	154.344	148.426
<b>Total</b>	<b>1.013.239</b>	<b>1,020,464</b>	<b>1.025.737</b>	<b>983.413</b>

Fuente: Sistema de Matrícula de la SED  
Cálculos: Oficina Asesora de Planeación - SED

**Tabla 10. Matrícula del Sector Oficial de Bogotá por tipo de colegio y localidad. Año 2011**

Localidad	Tipo de colegio			Total
	Distrital	Concesión	Convenio	
Usaquén	27.307	1.197	2.347	30.851
Chapinero	4.306	0	150	4.456
Santa Fe	10.601	1.227	96	11.924
San Cristóbal	61.875	4.254	1.852	67.981
Usme	65.730	6.989	4.524	77.243
Tunjuelito	40.984	0	869	41.853
Bosa	90.235	7.678	22.700	120.613
Kennedy	112.173	5.549	18.051	135.773
Fontibón	27.502	0	1.175	28.677
Engativá	70.630	4.784	10.305	85.719
Suba	64.886	3.145	39.036	107.067
Barrios Unidos	17.008	0	0	17.008
Teusaquillo	4.823	0	71	4.894
Los Mártires	12.799	0	48	12.847
Antonio Nariño	12.046	0	171	12.217
Puente Aranda	29.799	0	0	29.799
La Candelaria	3.854	0	192	4.046
Rafael Uribe Uribe	66.589	1.566	5.080	73.235
Ciudad Bolívar	92.181	3.327	20.511	116.019
Sumapaz	1.191	0	0	1.191
<b>Total</b>	<b>816.519</b>	<b>39.716</b>	<b>127.178</b>	<b>983.413</b>

Fuente: Anexo 6 A Resolución MEN 2011 – Sistema de matrícula SED  
Fecha de Corte: Febrero 11 de 2011 – Cifras preliminares  
Elaboración y Cálculos: Oficina Asesora de Planeación – Grupo Estadística

**Tabla 11. Matrícula del Sector Oficial de Bogotá por tipo de colegio y grado.  
Año 2011**

Grado	Tipo de Colegio			Total
	Distrital	Concesión	Convenio	
Pre-Jardín	354			354
Jardín	5.993			5.993
Transición	49.383	2.876	5.032	57.291
Primero	59.352	2.962	7.426	69.740
Segundo	61.528	3.451	8.307	73.286
Tercero	64.740	3.138	10.833	78.711
Cuarto	68.337	3.370	12.918	84.625
Quinto	70.267	3.205	12.838	86.310
Sexto	81.705	4.556	14.584	100.845
Séptimo	73.883	4.294	13.043	91.220
Octavo	69.830	3.477	12.622	85.929
Noveno	64.923	3.117	11.030	79.070
Décimo	62.999	2.838	9.743	75.580
Once	49.844	2.432	8.455	60.731
Doce - Normal Superior	33			33
Trece - Normal Superior	63			63
Ciclo 1	649			649
Ciclo 2	1.809			1.809
Ciclo 3	6.557			6.557
Ciclo 4	8.466			8.466
Ciclo 5	8.583			8.583
Ciclo 6	3.436			3.436
Aceleración	3.785		347	4.132
<b>Total</b>	<b>816.519</b>	<b>39.716</b>	<b>127.178</b>	<b>983.413</b>

Fuente: Anexo 6 A Resolución MEN 2011 – Sistema de matrícula SED  
Fecha de Corte: Febrero 11 de 2011 – Cifras preliminares  
Elaboración y Cálculos: Oficina Asesora de Planeación – Grupo Estadística

#### 1.4 Los actores que intervienen en el problema

En el sistema educativo oficial están identificados claramente los actores que intervienen directa e indirectamente con la problemática señalada para el sector a inicios de 2011: “Bajo Rendimiento en las pruebas de estado de los colegios oficiales del distrito”, los cuales se indican a continuación: estudiantes, docentes, directivos docentes, rectores, coordinadores, padres de familia, directores locales de educación, administrativos y directivos SED.

A comienzos de 2011, la Oficina Asesora de Planeación realizó un ejercicio de priorización de los problemas estratégicos de la Secretaría de Educación<sup>4</sup>, teniendo en cuenta los criterios de Tipificación, Interacción y Oportunidad; que previamente fueron analizados en la Matriz de Priorización de problemas de la entidad. Además, un análisis de involucrados que permitió identificar aquellas situaciones transversales y por lo tanto contempla diferentes sectores a educación. Dentro de los problemas estratégicos abordados se destacaron los resultados académicos bajos y poco competitivos, convirtiéndose esta situación en la causa de los bajos niveles de obtención de becas y créditos sujetos a promedios académicos por parte de los estudiantes del sistema oficial. La situación se agrava debido al aumento de la brecha social que se da cuando tan sólo algunos jóvenes logran ingresar a la educación superior por múltiples factores.

## **1.5 INSTRUMENTOS OPERATIVOS PARA LA ATENCIÓN DEL PROBLEMA**

Los instrumentos operativos de solución, son los medios o acciones que la Entidad ha formulado para atender el problema; en este sentido, la SED además de participar activamente en la construcción de los compromisos educativos de Ciudad plasmados en el Plan de Desarrollo “Bogotá Positiva”, formuló su propio Plan Sectorial de Educación para el período 2008-2012, cuya estructura se construyó teniendo en cuenta cada problemática identificada, de tal forma que las políticas, programas y proyectos definidos en el mismo, están asociados y perfilados para que con su gestión se contribuya al mejoramiento integral del sistema educativo oficial.

En los siguientes numerales se presentan los instrumentos que a nivel de la Administración y de la Entidad se han formulado para la atención del problema.

### **1.5.1 A nivel de la Administración**

Todos los compromisos de la Secretaría de Educación del Distrito con el Plan de Desarrollo Económico, Social, Ambiental y de Obras Públicas para Bogotá, D. C., 2008 – 2012, “Bogotá Positiva: para vivir mejor”, han quedado estipulados en el Objetivo estructurante “Ciudad de Derechos”.

Para atender la problemática denominada “Bajo rendimiento en las pruebas de estado –SABER 11- de los Colegios Oficiales del Distrito”, la SED estableció una serie de compromisos explícitos en los programas “Educación de calidad y pertinencia para vivir mejor”, y “Acceso y permanencia a la educación para todas y todos”. Los cuales se sintetizan en el siguiente cuadro:

---

<sup>4</sup> “Documento diagnóstico de problemas Estratégicos de la SED” presentado a la Secretaría de Planeación Distrital.

**Cuadro 2: Programas y compromisos del Plan de Desarrollo**

PROGRAMAS	COMPROMISOS PLAN (Proyectos ó Líneas de Acción)
Educación de calidad y pertinencia para vivir mejor	Incentivos para colegios y docentes
	Cualificación y ampliación del horizonte cultural de docentes, coordinadores y rectores.
	Transformación pedagógica para la calidad de la educación
	Fortalecimiento de Biblored y de las bibliotecas escolares
Acceso y permanencia a la educación para todas y todos	Jóvenes con mejor educación media y mayores oportunidades en educación superior

Fuente: Acuerdo No. 308 de 2008 "Por el cual se adopta el Plan de Desarrollo Económico, Social, Ambiental y de Obras Públicas para Bogotá, D.C. 2008 – 2012"

### 1.5.2 A nivel de la Entidad

Los proyectos formulados por la SED para atender el problema identificado, hacen parte del Plan Sectorial de Educación 2008-2012 "Educación de calidad para una Bogotá Positiva" y se relacionan en el siguiente cuadro, indicando sus objetivos y componentes:

**Cuadro 3: Proyectos SED para atender la problemática**

PROYECTO	OBJETIVO GENERAL
195 Evaluación e incentivos económicos para promover la calidad de la educación en los colegios oficiales del distrito.	Construir un sistema integral de evaluación de la calidad de la educación para el distrito capital para otorgar estímulos económicos a los colegios con mejores resultados en los diferentes procesos escolares.
273 Cualificación profesional y ampliación del horizonte cultural de docentes, coordinadores y rectores de los colegios oficiales.	Cualificación Profesional y ampliación del Horizonte Cultural de Docentes, Coordinadores y Rectores de los Colegios Oficiales.
290 Jóvenes con mejor educación media y mayores oportunidades en educación superior	Transformar y fortalecer la educación media para facilitar el ingreso y la permanencia de los y las jóvenes de colegios oficiales del distrito a la Educación superior y el medio socio productivo a través de la articulación de la educación media con Instituciones de Educación Superior y el SENA, y la financiación de estudios superiores.
552 Transformación pedagógica para la calidad de la educación del sistema educativo oficial	Diseñar, construir e implementar estrategias de transformación pedagógica y administrativa para mejorar la calidad de la educación en los colegios oficiales del Distrito Capital
650 Fomento del conocimiento en ciencia y tecnología de la comunidad educativa del distrito	

PROYECTO	OBJETIVO GENERAL
195 Evaluación e incentivos económicos para promover la calidad de la educación en los colegios oficiales del distrito.	Construir un sistema integral de evaluación de la calidad de la educación para el distrito capital para otorgar estímulos económicos a los colegios con mejores resultados en los diferentes procesos escolares.
273 Cualificación profesional y ampliación del horizonte cultural de docentes, coordinadores y rectores de los colegios oficiales.	Cualificación Profesional y ampliación del Horizonte Cultural de Docentes, Coordinadores y Rectores de los Colegios Oficiales.
290 Jóvenes con mejor educación media y mayores oportunidades en educación superior	Transformar y fortalecer la educación media para facilitar el ingreso y la permanencia de los y las jóvenes de colegios oficiales del distrito a la Educación superior y el medio socio productivo a través de la articulación de la educación media con Instituciones de Educación Superior y el SENA, y la financiación de estudios superiores.
capital para incrementar su competitividad	Incrementar la competitividad de la comunidad educativa del distrito capital a través del conocimiento en ciencia y tecnología.
7369 Fortalecimiento de la red distrital de bibliotecas de bogota – Bibliored	Aportar al desarrollo social, educativo y cultural de Bogotá mediante el sostenimiento y fortalecimiento de una Red Capital de Bibliotecas Públicas y la integración de las Bibliotecas Escolares, de tal forma que se garantice el fomento y el acceso a la información y el conocimiento, la promoción de la lectura y la escritura, el acceso a las diferentes manifestaciones culturales en los campos del arte, la ciencia y la tecnología, las humanidades, el juego y la recreación como factores fundamentales para el mejoramiento de la calidad de vida.

Fuente: Oficina Asesora de Planeación, Fichas EBI de los proyectos

### 1.5.3 Metas formuladas en los proyectos y/o acciones

A continuación se relacionan los objetivos específicos y metas formulados en los proyectos del Plan Sectorial para atender la problemática planteada en la SED:

**Cuadro 4: Metas 2011**

PROYECTO	OBJETIVOS ESPECIFICOS	METAS
195 Evaluación e incentivos económicos para promover la calidad de la educación en los colegios oficiales del distrito.	<ul style="list-style-type: none"> <li>Realizar la evaluación integral de la educación en los colegios oficiales del Distrito Capital.</li> <li>Entregar los estímulos económicos que trata el Acuerdo 273 de 2007, de conformidad con la reglamentación de la Secretaría de Educación.</li> </ul>	<p><b>363</b> Colegios con procesos de evaluación integral de acuerdo a parámetros SED</p> <p><b>32</b> Incentivos económicos entregados a colegios distritales por mejor ICFES, SABER, ingles, baja deserción y mejor gestión.</p>

PROYECTO	OBJETIVOS ESPECIFICOS	METAS
273 Cualificación profesional y ampliación del horizonte cultural de docentes, coordinadores y rectores de los colegios oficiales.	<ul style="list-style-type: none"> <li>Apoyar la actualización, innovación, investigación y formación presencial de docentes, directivos y coordinadores teniendo como referente la organización escolar por ciclos y periodos académicos.</li> <li>Adelantar procesos de certificación de docentes, directivos y coordinadores en el nivel B2 del marco Europeo para fortalecer el dominio del inglés como segunda lengua.</li> <li>Desarrollar programas de formación virtual para docentes, coordinadores y rectores</li> </ul>	<b>35.362</b> Docentes, coordinadores y rectores vinculados a acciones de formación y desarrollo cultural.
290 Jóvenes con mejor educación media y mayores oportunidades en educación superior	<ul style="list-style-type: none"> <li>Fortalecer la formación tecnocientífica y humanística en la educación Media articulada con la Educación Superior y el SENA</li> <li>Desarrollar el Sistema de Educación Media y Superior y de formación para el trabajo y el desarrollo humano.</li> <li>Impulsar el acceso y permanencia a la Educación Superior a través de mecanismos financieros y presupuestales. Implementar la educación media especializada por áreas del conocimiento en los colegios oficiales del Distrito Capital.</li> </ul>	<p><b>61</b> Colegios distritales con renovación curricular y especialización por áreas del conocimiento de la educación media</p> <p><b>16.621</b> Jóvenes de estratos 1, 2, o 3 matriculados en el sistema de educación superior</p> <p><b>56</b> Colegios distritales con programas de educación media articulados con la educación superior</p> <p><b>56</b> Instalaciones de los colegios oficiales existentes utilizadas con programas universitarios en jornada extraescolar</p>
552 Transformación pedagógica para la calidad de la educación del sistema educativo oficial	<ul style="list-style-type: none"> <li>Reorganizar la enseñanza por ciclos y por períodos académicos en los colegios oficiales del Distrito Capital.</li> <li>Reorganizar la enseñanza por ciclos y por períodos académicos en los colegios oficiales del Distrito Capital.</li> <li>Aprovechar la ciudad como escenario de aprendizaje a través de expediciones pedagógicas Escuela - Ciudad - Escuela en los colegios oficiales del Distrito Capital.</li> <li>Implementar los proyectos ambientales escolares en los colegios oficiales del Distrito Capital.</li> <li>Apoyar la implementación en colegios oficiales el proyecto piloto "Bogotá Bilingüe"</li> </ul>	<p><b>363</b> Colegios distritales organizados por ciclos y por periodos académicos</p> <p><b>363</b> Colegios distritales que incorporan la lectura y la escritura a la actividad curricular</p> <p><b>8</b> Colegios oficiales vinculados al proyecto piloto "Bogotá Bilingüe"</p> <p><b>363</b> Colegios distritales que desarrollan expediciones pedagógicas Escuela - ciudad - Escuela</p> <p><b>363</b> Colegios distritales que realizaron proyectos ambientales escolares</p>
650 Fomento del conocimiento en ciencia y tecnología de la comunidad educativa del distrito capital para incrementar su competitividad	<ul style="list-style-type: none"> <li>Mejorar los niveles de comprensión y apropiación de conocimiento en Inglés, Matemáticas y Ciencias procurando una intensificación horaria para las actividades de aprendizaje inherentes a la educación en estos temas, que se refleje posteriormente en los resultados de las pruebas de estado</li> <li>Aportar, mediante la formulación de lineamientos y orientaciones, al diseño y conformación de propuestas pedagógicas en los colegios del distrito para la enseñanza de las ciencias y la educación en tecnología, con miras a mejorar los niveles de comprensión y aplicación de estos conocimientos, reflejado en el número de propuestas institucionales asociadas a estas orientaciones</li> <li>Apoyar la implementación de propuestas pedagógicas sustentadas en el uso de tecnologías de la información y la comunicación por parte de los estudiantes y docentes de los colegios del Distrito Capital, evidenciados en los proyectos presentados en diversos eventos distritales</li> <li>Fomentar la creación y consolidación de</li> </ul>	<b>363</b> Colegios distritales con proyectos pedagógicos usando tecnologías de la información y la comunicación en la enseñanza y aprendizaje



PROYECTO	OBJETIVOS ESPECIFICOS	METAS
	comunidades académicas locales y en red, alrededor de los temas de ciencias, informática educativa, educación en tecnología, y medios de comunicación	
7369 Fortalecimiento de la red distrital de bibliotecas de bogota – Bibliored	<ul style="list-style-type: none"> <li>• Brindar a la población nuevas oportunidades educativas, culturales y recreativas mediante la operación de la Red Capital de Bibliotecas Públicas y su articulación con las Bibliotecas Escolares.</li> <li>• Desarrollar programas que integren la Red Distrital de Bibliotecas a los planteamientos pedagógicos de los colegios mediante la articulación con las Bibliotecas Escolares.</li> <li>• Ampliar, diversificar y fomentar el uso de las colecciones bibliograficas a fin de atraer mayor cantidad de usuarios, aumentando el uso de las Bibliotecas Públicas y Escolares.</li> <li>• Realizar convenios interinstitucionales que permitan ampliar la cobertura y el acceso al conocimiento por parte de la ciudadanía.</li> </ul>	180.000 Nuevas afiliaciones a Bibliored
		30 Bibliotecas escolares dotadas e integradas a bibliored

Fuentes: Oficina Asesora de Planeación, Fichas EBI de los proyectos .Sistema de Indicadores de la SED SINDI. Corte 31 de diciembre de 2011.

#### 1.5.4 Presupuesto asignado

En las siguientes tablas se indican los recursos asignados para atender la problemática de calidad en el sector educativo, discriminado por proyecto y por fuente de financiación:

Tabla 12.  
Presupuesto asignado vigencia 2011 y fuentes de financiación por proyectos

Fuentes de Financiación	Recursos Propios	Rendimientos Financieros SGP	Contrapartida BID	Total Proyecto
<b>Proyectos</b>				
195	\$ 2.610.589.933	\$ -	\$ -	\$ 2.610.589.933
273	\$ 4.121.000.000	\$ -	\$ -	\$ 4.121.000.000
290	\$ 17.273.132.000	\$ -	\$ -	\$ 17.273.132.000
552	\$ 8.449.206.500	\$ 9.144.677.500	\$ -	\$ 17.593.884.000
650	\$ 6.954.112.500	\$ -	\$ 855.322.500	\$ 7.809.435.000
7369	\$ 13.744.940.000	\$ -	\$ -	\$ 13.744.940.000
<b>Total</b>	<b>\$ 53.152.980.933</b>	<b>\$ 9.144.677.500</b>	<b>\$ 855.322.500</b>	<b>\$ 63.152.980.933</b>

Fuente: .Dirección Financiera Sistema Apoteosys.

#### 1.5.5 Población o unidades de focalización objeto de atención

El problema “Bajo rendimiento en las pruebas de estado –SABER 11- de los Colegios Oficiales del Distrito” definido por la SED para 2011, se identificó como un problema estratégico por atender y se buscó solucionar a través de la política educativa que involucra varios componentes, proyectos y programas que lo hacen complejo para un análisis integral, por lo cual, en relación con la población o unidades de focalización objeto de atención, están definidas en cada uno de los componentes de manera particular y se indican en la Tabla No. 17 correspondiente a objetivos y metas programadas. No obstante, es importante destacar que para el cuatrienio, el Plan de Desarrollo contempla todos los

colegios, los cuales serán atendidos gradualmente año a año. Asimismo, las soluciones están dirigidas a estudiantes, docentes y directivos docentes del sistema educativo oficial de Bogotá.

## 1.6 RESULTADOS EN LA TRANSFORMACIÓN DEL PROBLEMA

Los resultados y logros efectivos en la transformación del problema de los bajos rendimientos en las pruebas SABER 11<sup>o</sup>, se presentan en los siguientes numerales:

### 1.6.1 Niveles de cumplimiento

En las siguientes tablas se observa el cumplimiento de las metas y actividades programadas y ejecutadas para atender la problemática:

**Tabla 13. Cumplimiento metas 2011**

PROYECTO	COMPROMISO	META 2011	LOGRO 2011 (DIC 31)	% DE CUMPLIMIENTO
195	Colegios con procesos de evaluación integral de acuerdo a parámetros SED	363	359	98,9%
	Incentivos económicos entregados a colegios distritales por mejor ICFES, SABER, ingles, baja deserción y mejor gestión	32	20	62,50%
290	Colegios distritales con renovación curricular y especialización por áreas del conocimiento de la educación media	61	102	167,21%
	Jóvenes de estratos 1, 2, o 3 matriculados en el sistema de educación superior	16.150	22.336	138,30%
	Colegios distritales con programas de educación media articulados con la educación superior	56	61	108,93%
	Instalaciones de los colegios oficiales existentes utilizadas con programas universitarios en jornada extraescolar	56	139	248,21%
552	Colegios distritales organizados por ciclos y por periodos académicos	363	351	96,69%
	Colegios distritales que incorporan la lectura y la escritura a la actividad curricular	363	358	98,62%
	Colegios oficiales vinculados al proyecto piloto "Bogota Bilingüe"	8	8	100%
	Colegios distritales que desarrollan expediciones pedagógicas Escuela - ciudad - Escuela	363	276	76,03%

PROYECTO	COMPROMISO	META 2011	LOGRO 2011 (DIC 31)	% DE CUMPLIMIENTO
	Colegios distritales que realizaron proyectos ambientales escolares	363	358	98,62%
650	Colegios distritales con proyectos pedagógicos usando tecnologías de la información y la comunicación en la enseñanza y aprendizaje	363	358	98,62%
7369	Nuevas afiliaciones a Biblored	18.000	47.742	265,23%
	Bibliotecas escolares dotadas e integradas a biblored	30	30	100%

Fuente: Oficina Asesora de Planeación, Sistema de Indicadores de la SED – SINDI. Corte 31 de diciembre de 2011 (cumplimiento 2011 sin tener en cuenta acumulados del plan de desarrollo).

## 1.6.2 Indicadores

En la política de calidad de la educación debe plantearse la transformación pedagógica y administrativa de los colegios para elevar los resultados de los exámenes de estado teniendo en cuenta que se considera un indicador dentro de muchos de calidad en la educación. Esta apuesta por la calidad de la educación no sólo se pregunta por cuánto aprenden los niños y si aprenden bien, sino que fundamentalmente se propone desarrollar herramientas básicas para la vida que eleven los aprendizajes de los estudiantes asegurando su participación de manera permanente y activa en el proceso educativo y en la vida.

A continuación se presentan los indicadores asociados al mejoramiento de los resultados en la pruebas SABER 11.

**Tabla 14.**  
**Indicadores asociados al mejoramiento de resultados en las pruebas SABER 11**

PROYECTO	NOMBRE DEL INDICADOR	VARIABLES	LOGRO dic-11
195	% de los colegios oficiales clasificados en las categorías alto, superior y muy superior por rendimiento en las pruebas de Estado	Categorías de clasificación muy superior, superior y alto, son las tres más altas de las siete categorías posibles por colegio en el examen de estado	23,70%
195	Colegios con procesos de evaluación integral de acuerdo a parámetros SED	Colegios a los que la sed les ha aplicado la evaluación integral sed:	359
195	Incentivos económicos entregados a colegios distritales por mejor ICFES, SABER, inglés, baja deserción y mejor gestión	Colegios que recibieron incentivos cumpliendo con el acuerdo 273 de 2007 por mejor icfes, saber, inglés, matemáticas, baja deserción y mejor gestión.	20
195	Puntaje promedio de los colegios distritales en las pruebas de estado (inglés)	Puntajes en el área de inglés de todos los grado 11 de los colegios oficiales que presentaron la prueba.	47,00

PROYECTO	NOMBRE DEL INDICADOR	VARIABLES	LOGRO dic-11
		Total estudiantes que presentaron la prueba en inglés del grado 11 de los colegios oficiales.	
195	Puntaje promedio de los colegios distritales en las pruebas de estado (lenguaje)	Puntajes en el área de lenguaje del grado 11 total estudiantes que presentaron la prueba del grado 11	51,00
195	Puntaje promedio de los colegios distritales en las pruebas de estado (matemáticas)	Puntajes obtenidos en el área de matemáticas de los grados 11 de todos los colegios oficiales Total estudiantes que presentaron la prueba del grado 11 de los colegios oficiales	49,00
260	Apadrinamiento integral Niños, niñas y jóvenes beneficiados con programas de apadrinamiento integral solidario (donación de uniformes y otros implementos educativos distintos de "morrales de sueños")	Niños, niñas y jóvenes beneficiados con los programas de apadrinamiento integral solidario (uniformes, otros implementos educativos diferentes a morrales de sueños, apoyo afectivo o económico)	20.000
260	Beneficiarios de lecciones de vida	Lecciones de vida: es el acompañamiento que hace cualquier persona durante la jornada extraescolar con miras a lograr el bienestar del niño, niña o joven.	20.000
260	Cantidad de recursos gestionados	Recursos financieros, físicos o intelectuales gestionados para el cumplimiento de las metas del proyecto, aportados a través de alianzas y otras gestiones con el sector cooperativo, empresarial, oficial y personas naturales. Los recursos físicos e intelectuales serán valorados en pesos para el cálculo del indicador.	9.000
260	Colegios con modelos pedagógicos y prácticas educativas incluyentes y pertinentes a cada discapacidad (necesidades educativas especiales - NEE) - detalles	Población con discapacidad: niños y niñas en edad escolar con limitación cognitiva, visual, motora, auditiva y capacidades excepcionales. Prácticas pedagógicas incluyentes de enseñanza: currículos y ambientes de aprendizaje diseñados a partir del reconocimiento de la integración y de las necesidades educativas especiales.	82
260	Comunidad Educativa que desarrollan acciones para impulsar una cultura de protección y respeto a los DH	Personas de la comunidad Educativa que desarrollan acciones para impulsar una cultura de protección y respeto a los DH	1.000
260	Docentes implementando pedagogías incluyentes para escolares en condición de discapacidad	Docentes formados e investigando en prácticas pedagógicas de enseñanza especializada para escolares con síndrome de down, retardo mental leve, autismo, baja visión, ceguera, parálisis cerebral, lesiones neuromusculares, hipoacusia, sordera, superdotados y talentos.	350

PROYECTO	NOMBRE DEL INDICADOR	VARIABLES	LOGRO dic-11
260	Donantes del Programa	Donantes, personas jurídicas o naturales que aportan diferentes implementos para los niños, niñas y jóvenes y/o para los colegios.	150
260	Estudiantes en extraedad atendidos con programas de primeras letras y/o aceleración	Extraedad: Estudiantes que se encuentran matriculados en un curso siendo 3 años mayor a la edad establecida para cursarlo.	3.500
260	Estudiantes en situación de vulnerabilidad beneficiados con acciones educativas que aseguren su inclusión social en el colegio.	Matricula de población desplazada: matricula necesidades educativas especiales atención etnias y población LGTB población atendida por nivelación y aceleración niños trabajadores atendidos.	69.959
260	Jóvenes y adultos atendidos en programas de alfabetización y educación no formal para el desarrollo humano	Jóvenes y adultos que son atendidos por el programas de alfabetización y educación no formal para el desarrollo humanos	3.400
260	Propuestas pedagógicas para atender población víctima del conflicto armado	Colegios que cuentan con una propuestas pedagógica y/o planes de acción integral para atender la población víctima del conflicto armado y acompañamiento pedagógico	20
260	Redes de docentes especializados en cada discapacidad conformadas	Red de docentes con saberes específicos sobre limitación cognitiva, visual, motora, auditiva y capacidades excepcionales	5
260	Retención escolar y desvinculación del trabajo infantil	Niños y niñas trabajadores matriculados en el programa de retención escolar	100
273	Docentes coordinadores y rectores vinculados a estrategias de formación y desarrollo cultural	Docentes coordinadores y rectores: vinculados a estrategias de formación y desarrollo cultural	28.567
273	Docentes y directivos docentes participando en programas de formación en lengua extranjera – Detalles	Docentes y directivos docentes participando en programas de formación en lengua extranjera en diferentes niveles	200
273	Docentes y directivos participando en diplomados y programas de actualización	Docentes y directivos docentes participando en diplomados y programas de actualización	100
273	Docentes y directivos participando en Eventos Académicos	Docentes, coordinadores y rectores participando en eventos académicos	600
273	Docentes y directivos participando en Eventos culturales	Docentes y directivos docentes participando en eventos culturales	600
273	Docentes y directivos participando en Intercambios de saber pedagógico	Docentes y directivos docentes participando en intercambios de saber pedagógico	2.000
273	Docentes y directivos participando en la Cátedra de Pedagogía	Docentes y directivos docentes participando en la cátedra de pedagogía	1.000
273	Docentes y directivos participando en programas de Especialización	Docentes y directivos docentes participando en programas de especialización	50
273	Docentes y directivos participando en programas de formación virtual	Docentes y directivos docentes participando en programas de formación virtual	309

PROYECTO	NOMBRE DEL INDICADOR	VARIABLES	LOGRO dic-11
273	Docentes y directivos participando en programas de maestría	No. de docentes y directivos docentes participando en programas de maestría	100
273	Docentes y directivos participando en Redes de maestros	Corresponde a la participación de los maestros en los encuentros presenciales de la red. Producción académica del equipo que integra la red que implica la elaboración y difusión de documentos sobre pedagogía y didáctica de cada una de las disciplinas que conforman la red.	50
273	Formación permanente de docentes - PFPD	Docentes, coordinadores y rectores participando en programas de formación permanente de docentes - PFPD	300
273	Formación a través de Seminarios de Actualización	Docentes y directivos docentes participando en seminarios de actualización	50
289	Colegios que implementan acciones integrales de seguridad y protección	Colegios que avanzaron en la implementación de acciones integrales de seguridad y protección en el entorno escolar.	155
289	Enseñanza de los DDHH en las áreas y ciclos del proceso educativo	Colegios: que avanzaron en el diseño y aplicación de los lineamientos para orientar la integración de los derechos humanos en todas las áreas y ciclos del proceso educativo. colegios distritales: oficiales, convenio y concesión.	180
289	Movilización social	Personas beneficiadas con acciones pedagógicas orientadas a disminuir la violencia y promover la convivencia	1.000
290	% de bachilleres de los colegios distritales que acceden a la educación superior con el apoyo de la SED	Jóvenes en educación superior con el apoyo de la SED: bachilleres de estratos 1, 2 y 3 apoyados a través del Fondo de Financiamiento, Subsidios condicionados, SENA, convenios con IES y matrícula grado 10 de colegios articulados  Bachilleres del año inmediatamente anterior	40%
290	Bachilleres de estratos 1, 2 y 3 apoyados por el fondo distrital de financiación para cursar programas de educación superior con créditos administrados por el icetex,	Bachilleres de estratos 1, 2 y 3 apoyados por el fondo distrital de financiación para cursar estudios de educación superior.	125
290	Bachilleres subsidiados para acceder y permanecer en educación superior	Bachilleres de Sisben 1 y 2 subsidiados para su acceso y permanencia en la educación superior	3.751
290	Colegios articulados con educación superior técnica y tecnológica	Colegios distritales de educación media articulados con educación superior en convenio con IES y SENA en programas técnico profesionales y tecnológicos.	56
290	Colegios distritales con renovación curricular y especialización por áreas del conocimiento de la educación media	Número de colegios con educación media especializada por áreas del conocimiento	61
290	Estudiantes beneficiados con articulación	Número de estudiantes matriculados en grado décimo de colegios articulados con la educación superior	14.053

PROYECTO	NOMBRE DEL INDICADOR	VARIABLES	LOGRO dic-11
290	Integración SENA	Se considera que un colegio está integrado cuando ha incorporado en la educación media y como complemento a su proceso de formación, programas de formación del sena.	61
290	Jóvenes de estratos 1,2 o 3 matriculados en en el sistema de educación superior	Bachilleres de estratos 1, 2 y 3 que se matriculan para adelantar programas de educación superior, apoyados por fondos de financiamiento, subsidios a la educación superior, convenios con IES y SENA, fondos (UEL, cooperativas, alcaldías locales entre otros)	22.336
290	Optimización de colegios Oficiales	Colegios que utilizan sus espacios para fomentar la educación superior: articulación de la media con la superior en convenios con IES y SENA	56
290	Personas con Opción de capacitación técnica para el empleo	Estudiantes que reciben formación complementaria: estudiantes que se vinculan a las estrategias de modelo de formación complementaria, integración con el sena y educación para el trabajo y el desarrollo humano de grados 10 y 11	17.000
290	Colegios con educación media especializada	Colegios con educación media especializada: con currículo orientado a una especialización. Colegios oficiales del distrito con educación media: con matrícula en los grados 10 y 11.	19,24%
290	Porcentaje de estudiantes que reciben capacitación técnica en educación media	Estudiantes que reciben formación complementaria en los grados 10 y 11: a través de modelos de formación complementaria, integración con el SENA y educación para el trabajo y el desarrollo humano.	11,00%
552	Beneficiarios de actividades de aprendizaje lúdicas, creativas, recreativas y deportivas en tiempo extraescolar	Número de estudiantes beneficiados con actividades de aprendizaje lúdicas, creativas, recreativas y deportivas en tiempo extraescolar	7.850
552	Colegios distritales organizados por ciclos y periodos académicos	Colegios oficiales con propuesta de organización escolar por ciclos y periodos académicos.	276
552	Colegios distritales que desarrollan expediciones pedagógicas Escuela - ciudad - Escuela	Sumatoria de colegios cuyos estudiantes participan en expediciones pedagógicas articuladas al PEI.	354
552	Colegios distritales que incorporan la lectura y la escritura a la actividad curricular	Colegios con proyectos que incorporan la lectura y la escritura como actividad curricular en todos los ciclos y áreas de la enseñanza	358
552	Colegios distritales que realizaron proyectos ambientales escolares	Colegios oficiales distritales con proyectos ambientales escolares implementados	358
552	Colegios oficiales en el proyecto piloto (Bogotá bilingüe)	Colegios oficiales en el proyecto piloto (Bogotá bilingüe)	8



PROYECTO	NOMBRE DEL INDICADOR	VARIABLES	LOGRO dic-11
552	Estudiantes beneficiados con expediciones de la escuela a la ciudad y de la ciudad a la escuela	Estudiantes que se benefician con expediciones: estudiantes que asisten a expediciones pedagógicas realizadas por fuera del colegio y expediciones realizadas por entidades, empresas y organizaciones de saber en los colegios	250.000
552	Expediciones pedagógicas de la ciudad a la escuela	Expediciones pedagógicas ciudad-escuela: son acompañamientos que realizan entidades, empresas y organizaciones de saber a los colegios	1300
552	Expediciones pedagógicas de la escuela a la ciudad	Expediciones pedagógicas escuela ciudad: recorridos que realiza un colegio con sus estudiantes a uno ó más escenarios educativos y culturales de la ciudad	900
552	Porcentaje de colegios con educación bilingüe	Colegios con educación bilingüe: con currículo orientado a la enseñanza de dos idiomas colegios del distrito	2,10%
552	Porcentaje de estudiantes beneficiados con expediciones de la escuela a la ciudad y de la ciudad a la escuela	Estudiantes beneficiados con expediciones pedagógicas :de la ciudad a la escuela y de la escuela a la ciudad total matricula de los colegios oficiales: reportada en el sistema de matricula	76,00%
650	% de estudiantes de colegios distritales con formación en ingles, matemáticas y/o ciencias en el tiempo extraescolar	Estudiantes beneficiados con actividades de aprendizaje de inglés matemáticas y ciencias en tiempo extraescolar matricula de grados 9, 10 y 11 de colegios oficiales	100%
650	Colegios implementado uso pedagógico de TIC's	Colegios distritales con proyectos pedagógicos usando tecnologías de la información y la comunicación en la enseñanza y aprendizaje	358
7369	Bibliotecas escolares dotadas e integradas a biblored	Bibliotecas escolares dotadas e integradas a biblored	30
7369	Nuevas afiliaciones a Biblored	Afiliaciones a biblored: nuevas registradas durante el periodo evaluado	47.742
7369	Oferta bibliografica de la red distrital de bibliotecas	Volúmenes en estantería de cada una de las bibliotecas de la red	530.000
7369	Usuarios de la Red Distrital de Bibliotecas	Usuarios que registran los medidores de los torniquetes de entrada a las bibliotecas	4.750.000

Fuente: Oficina Asesora de Planeación, Sistema de Indicadores de la SED – SINDI. Corte 31 de diciembre de 2011.

### 1.6.3 Presupuesto Ejecutado

En la siguiente tabla se indica la ejecución total y el monto de los giros de los proyectos desarrollados en 2011 para la atención del problema:

**Tabla 15: Presupuesto Ejecutado y Giros vigencia 2011**

Presupuesto Proyectos	Presupuesto Asignado	Presupuesto Ejecutado	% de Ejecución	Giros (31 Dic)
195	2.610.589.933	2.610.589.933	100,00%	2.583.234.998
273	4.121.000.000	3.025.604.550	73,42%	2.683.673.148
290	17.273.132.000	17.110.150.396	99,06%	15.799.172.337
552	17.593.884.000	17.126.060.408	97,34%	14.994.336.025
650	7.809.435.000	7.798.084.667	99,85%	6.336.180.000
7369	13.744.940.000	13.744.868.000	100,00%	13.712.980.000
<b>Total</b>	63.152.980.933	61.415.357.954	97,25%	56.109.576.508

Fuente: Dirección Financiera, Sistema Financiero Apoteosis .Corte 31 de diciembre de 2011.

#### 1.6.4 Limitaciones y problemas del proyecto

Al efectuar el análisis de los proyectos relacionados con la política de calidad mejores resultados en las pruebas de estado, finalizando la vigencia 2011, se encuentra que no hubo modificaciones o cambios importantes en los proyectos para cumplir con los objetivos previstos.(mencionar las reducciones presupuestales). Para los proyectos que se afectó la meta es importante mencionar los casos en los que no se cumplió por reducción de recursos.

#### 1.6.5 Efectos del proyecto y/o acciones sobre el problema<sup>5</sup>

En este punto, se busca identificar y relacionar los factores, condiciones y procesos que posibilitaron los logros y su magnitud frente a los objetivos, proyectos y metas establecidos por la SED para mejorar los temas relacionados con bajos rendimientos en las pruebas SABER 11, para lo cual se presenta el resultado de un estudio realizado por el sector en este sentido. Es importante aclarar que aunque el estudio revisado corresponde a 2008-2009 la problemática persistió hasta el 2010, por lo tanto las mejoras que se observan en el 2011 son el resultado de un gran esfuerzo hecho por la SED para superar la problemática identificada previamente.

La investigación titulada “Estudio sobre los factores que influyen en el rendimiento escolar 2008-2009”<sup>6</sup> tuvo como objetivo evaluar el impacto que tienen diferentes aspectos sobre el rendimiento escolar de los estudiantes de los colegios oficiales y

<sup>5</sup> Documento “Hablemos de educación 1” páginas de 95 a 153

<sup>6</sup> Estudio realizado por Francisca Salinas Esteban. Politóloga y Magister en Economía de la Universidad Nacional de Colombia. Documento “Hablemos de Educación 1”.

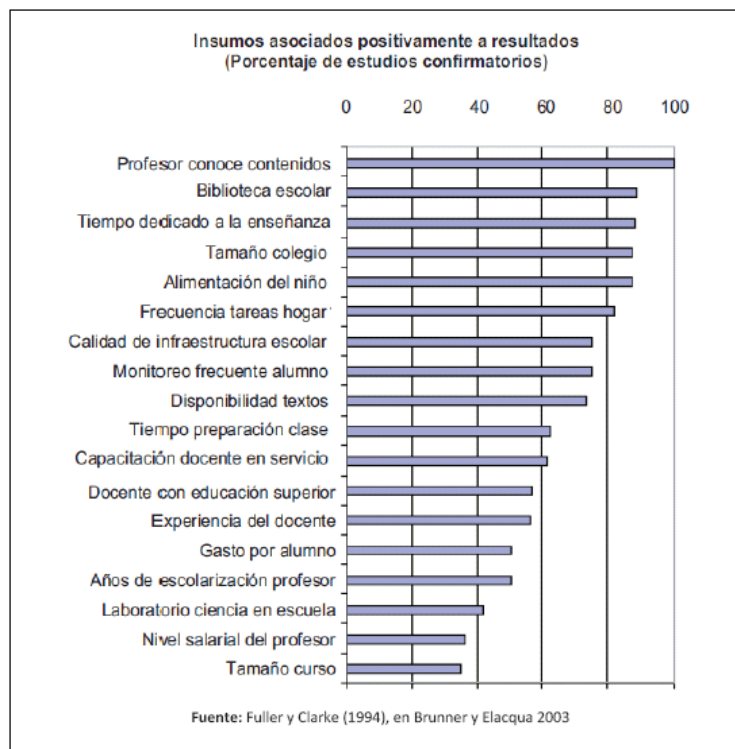
no oficiales de Bogotá. Dicho rendimiento fue evaluado por medio de los resultados de la prueba del ingreso a la educación superior del ICFES.

Son múltiples las investigaciones que se han realizado a nivel mundial para esclarecer cuáles son los factores que inciden en el rendimiento, la calidad, y la eficacia escolar. A lo largo de Iberoamérica los resultados arrojados por estos estudios, se han mantenido relativamente estables. Puede decirse que son bastantes los factores, las variables, que inciden y que se han tenido en cuenta. Periódicamente se ha enfatizado en las investigaciones una u otra, con base en variados sustentos teóricos, cuyos resultados constituyen el marco de referencia empírico sobre el tema.

Estos factores o variables que inciden en el rendimiento académico, pueden ser exógenos o endógenos. Exógenos son los factores que influyen desde el exterior y endógenos relacionados directamente con aspectos personales psicológicos o somáticos del alumno.

En Chile Brunner y Elacqua 2003 quien cita Fuller y Clarke (1994), el cual sobre la base de más de 300 estudios realizados sobre sistemas escolares de países en desarrollo, le permitió apreciar que un porcentaje alto de dichos estudios mostraban una asociación positiva con el factor escuela y los resultados obtenidos por los alumnos, una vez que se controlaba su nivel socioeconómico. Dicho autor elaboró la siguiente tabla con un orden de ciertos factores que pueden estar influyendo sobre el rendimiento académico.

**Cuadro N° 1.**  
**Porcentaje de Cada Factor al Interior de La Escuela Sobre el Aprendizaje.**



## Resultados de la investigación

Como los resultados de las encuestas se compararon con los resultados del examen de estado para el ingreso a la educación superior, se observó específicamente el comportamiento de los colegios distritales en dicha prueba para el año 2008.

### Resultados del examen de estado para el ingreso a la educación superior año 2008.

Como se puede observar en la Tabla N° 16 únicamente para el año 2008 un colegio oficial distrital se ubicó en categoría muy superior, 6 en categoría superior y 89 en categoría alto, y la mayor cantidad de colegios se encontraban ubicados en la categoría medio. Es importante anotar que el porcentaje de los colegios ubicados en los extremos de las categorías es bajo, en el extremo superior solo hay un (1) colegio y en el extremo inferior 3 colegios.

**Tabla N°16**  
**Resultados del examen para el ingreso a la educación superior del ICFES – 2008**

CATEGORIA	OFICIAL DISTRITAL	CONCESION	CONVENIO	TOTAL
MUY SUPERIOR	1	0	1	2
SUPERIOR	6	2	1	9
ALTO	89	5	0	95
MEDIO	286	12	1	299
BAJO	98	3	1	102
INFERIOR	3	0	0	3
<b>Total</b>	<b>483</b>	<b>22</b>	<b>4</b>	<b>509</b>

En convenio se incluyen los estudiantes privado (Solo las jornadas mañana, tarde y completa)

Fuente: Documento "Hablemos de educación 1"

### Nivel de análisis de las encuestas: según mayores y menores puntajes en la prueba del ICFES.

El resultado de las encuestas también fue analizado para algunos de los puntajes más altos y más bajos del examen para el ingreso a la educación superior del ICFES, que se tomaron en la muestra. A estas respuestas no se les aplicó un factor de expansión por lo cual solo se puede ver como un estudio de caso, lo interesante es observar que la tendencia de los resultados es igual a la dada en el otro nivel de análisis donde si se aplicaron los factores de expansión.

En lo referente al factor individual, se encontraron diferencias porcentuales significativas en relación con los grados de preescolar cursados, se observa que el

porcentaje de estudiantes que obtuvieron mayores puntajes, y que realizaron el ciclo de preescolar completo es del 24,2% mientras que los estudiantes que obtuvieron menores puntajes solo el 5,3 realizó el ciclo completo de preescolar y el 15,8% de estos estudiantes con bajos puntajes no realizó ningún ciclo de preescolar, en contraposición con un solo el 3,2% de los estudiantes con mayores puntajes no realizó ninguno de los ciclos de preescolar, como se puede observar en la tabla N°17.

**Tabla N°17**  
**Porcentaje de estudiantes que realizaron preescolar según mayores y menores puntajes en la prueba del ICFES.**

Cursos de Preescolar	Puntaje+	Puntaje -
	%	%
1. Pre jardín	1,6	5,3
2. Jardín	11,3	31,6
3. Transición	29	31,6
4. Pre jardín y Jardín	1,6	5,3
5. Jardín y Transición	27,4	5,3
6. Pre jardín, Jardín y Transición	24,2	5,3
7. Ninguno de los anteriores	3,2	15,8
8. Incongruencia	1,6	5,3
Total	100	100

Fuente: Documento "Hablemos de educación 1"

Adicionalmente, en las variables de tipo individual se encontró una diferencia porcentual significativa en la frecuencia con la que utilizan los elementos los alumnos para estudiar, ya que el 21,3 % de los estudiantes que obtuvieron un puntaje bajo en la prueba del ICFES rara vez estudian con libros de texto mientras que el 40,3% de los estudiantes que obtuvieron un puntaje alto en la prueba muchas veces estudian con libros de texto como se puede observar en la tabla N°18.

**Tabla N° 18**  
**Porcentajes de la frecuencia de uso de diferentes elementos para estudiar según mayores y menores puntajes del ICFES**

MATERIALES DE ESTUDIO	Apuntes de Clase		Libros de Texto		Material Elaborado		Internet		T.V Videos	
	%		%		%		%		%	
	PT +	PT -	PT +	PT -	PT +	PT -	PT+	PT -	PT +	PT -
Nunca	0	0	3,2	0	8,1	5,3	3,2	5,3	12,9	26,3
Rara Vez	9,7	10,5	8,1	21,1	17,7	26,3	6,5	26,3	37,1	36,8
Algunas veces	12,9	31,6	32,3	42,1	33,9	31,6	17,7	21,1	37,1	21,1
Muchas veces	32,3	15,8	40,3	31,6	33,9	21,1	37,1	10,5	9,7	15,8
Siempre	45,2	36,8	16,1	5,3	6,5	10,5	35,5	36,8	3,2	0
N.R	0	5,3	0	0	0	5,3	0	0	0	0
Total	100	100	100	100	100	100	100	100	100	100

Fuente: Documento "Hablemos de educación 1"

Respecto a las expectativas futuras de estudio se observa que ninguno de los estudiantes con mayores puntajes pretende ser solo bachiller mientras que en los estudiantes con menores puntajes si hay un 2,2% de alumnos que solo aspiran a ser bachilleres.

Al comparar las expectativas sobre el nivel de estudio de las familias de cada uno de estos estudiantes, se encuentra también unas marcadas diferencias, ya que el 98,4% de las familias de los estudiantes con mejores puntajes aspiran a que sus hijos sean profesionales, y al observar las expectativas de las familias de los estudiantes con más bajos puntajes se observa una diferencia porcentual de 13,6 puntos por debajo de las expectativa de estudio futuro de los hijos de las familias de los estudiantes de mayores puntajes, como se puede observar en las tablas 19 y 20.

**Tabla N° 19**  
**Porcentaje de las expectativas de estudio de los alumnos según mayores y menores puntajes del ICFES**

	PT +	PT -
	%	%
BACHILLERATO	0	2,2
TECNICO	1,6	13,4
PROFESIONAL	98,4	84,8
Total	100,0	100,0

Fuente: Documento "Hablemos de educación 1"

**Tabla N° 20**  
**Porcentaje de las expectativas de estudio de las familias de los alumnos según**  
**mayores y menores puntajes del ICFES**

	PT +	PT-
	%	%
TECNICO	1,6	13,1
PROFESIONAL	98,4	86,9
Total	100	100

Fuente: Documento "Hablemos de educación 1"

### **Análisis global y conclusiones**

Referente al factor individual se encuentra que el cursar o no el ciclo completo de preescolar marca una diferencia en el puntaje del examen, como se pudo ver en el aparte de los resultados de este documento tanto para el año 2008 como el año 2009, donde se mostró que en los colegios clasificados en la categoría muy superior y superior tienen el mayor porcentaje de estudiantes que realizaron un ciclo completo de preescolar, ya que el 17 % asistió al ciclo completo de preescolar mientras que en los colegios de categoría baja solo el 4,6% asistieron a ese mismo ciclo completo, asimismo si se observa el porcentaje más alto de estudiantes que no realizaron ningún ciclo de preescolar están en los colegios que se encuentran ubicados en categoría baja, ya que el 18.7% de los estudiantes de esta categoría no realizó ningún grado de preescolar.

Adicionalmente en el año 2009 se encontró que en los colegio Oficiales Distritales el porcentaje de estudiantes de grado once que no realizó ciclos de preescolar fue de 14% en contraste con solo 2% de estudiantes de colegios del sector privado que no realizo ningún ciclo de preescolar; además de la diferencia en cantidad de estudiantes que realizaron preescolar también se encuentran diferencias en los logros obtenidos en el examen ya que para el año 2009 se encontró que la diferencia en los resultados del examen del ICFES entre un estudiante que no realizó ningún ciclo de preescolar y quien realizó el ciclo completo puede llegar a ser hasta de 173 puestos de diferencia.

Llama la atención que el método de estudio más utilizado por los alumnos sigue siendo los apuntes de clase, sin embargo los alumnos con mejores puntajes en la prueba ICFES utilizan el libro texto, y el internet siendo este ultimo menos utilizado por los alumnos con bajos puntajes en la prueba ICFES. Este tema puede ser debatido pues tal vez es necesario revisar uso y dotación de bibliotecas, incluyendo material audiovisual y mayor utilización del internet con fines de aprendizaje más que de distracción. Respecto a las expectativas futuras de estudio de los bachilleres encuestados, se observa que ninguno de los estudiantes con mayores puntajes pretenden, ser solo bachilleres mientras que en los estudiantes con menores puntajes si hay un 2,2% de alumnos que solo aspiran a ser bachilleres. Y los resultados de 2009 para Bogotá muestra que los estudiantes



de grado once de la ciudad que solo desean ser bachilleres obtienen doscientos puestos menos en el examen que quienes desean ser profesionales. Esta variable puede estar influyendo en el rendimiento ya que una expectativa es lo que considera una persona, grupo, comunidad, empresa etc., puede llegar a suceder, es una suposición que apunta al futuro, es una esperanza de conseguir o realizar algo y puede constituirse en una fuente de motivación que guía la acción.

En relación con la calificación de los espacios de los colegios de Bogotá en el año 2009 se encontró que los estudiantes de los colegios de categoría superior y muy superior califican un 33% mejor espacios como las bibliotecas escolares que los estudiantes de los colegios de categoría bajo, un situación muy similar pasa con la calificación de las bibliotecas Dentro de los ítems de la variable colegio, también se encuentran las practicas pedagógicas realizadas por cada uno de los maestros de las diferentes área, se observa que los estudiantes que obtuvieron mejores puntajes afirman con un mayor promedio que sus profesores si realizan ese tipo de prácticas.

Los resultados arrojados por la encuesta sobre factores que influyen en un alto rendimiento académico, tanto en el año 2008 como en año 2009 muestran que si hay una relación entre todas las variables contempladas en el estudio y los resultados académicos de los estudiantes de colegios de Bogotá tanto oficiales como no oficiales . Finalmente y como conclusión se está de acuerdo con Murillo (2003) que no hay duda de que la investigación sobre rendimiento y “eficacia escolar puede aportar interesantes informaciones que ayuden a la toma de decisiones por parte de las Administraciones y a la puesta en marcha de programas de mejora en centros docentes, de forma que ambas contribuyan a aumentar los niveles de calidad y equidad de los sistemas educativos de Iberoamérica”.

#### **1.6.6 Población o unidades de focalización atendidas**

A continuación se indican la población o unidades de focalización atendidas por cada uno de los proyectos ejecutados que tienen relación con la solución de la problemática planteada, la en la vigencia 2011:

*Proyecto 195:* Evaluación e incentivos económicos para promover la calidad de la educación en los colegios oficiales del Distrito.

- 359 colegios con evaluación integral

*Proyecto 290:* Jóvenes con mejor educación media y mayores oportunidades en educación superior

- 102 colegios distritales con renovación curricular y especialización por áreas del conocimiento de la educación media.
- Jóvenes de estratos 1, 2, o 3 matriculados en el sistema de educación superior.
- 61 colegios distritales con programas de educación media articulados con la educación superior.
- 139 Instalaciones de los colegios oficiales existentes utilizadas con programas universitarios en jornada extraescolar.

*Proyecto 552:* Transformación pedagógica para la calidad de la educación del sistema educativo oficial

- 351 Colegios distritales organizados por ciclos y por periodos académicos
- 358 Colegios distritales que incorporan la lectura y la escritura a la actividad curricular
- 8 Colegios oficiales vinculados al proyecto piloto "Bogotá Bilingüe"
- 354 Colegios distritales que desarrollan expediciones pedagógicas Escuela - ciudad – Escuela
- 358 Colegios distritales que realizaron proyectos ambientales escolares

*Proyecto 650:* Fomento del conocimiento en ciencia y tecnología de la comunidad educativa del distrito capital para incrementar su competitividad

- 225.786 Estudiantes de colegios distritales con formación en inglés, matemáticas y/o ciencias en el tiempo extraescolar.
- 358 Colegios distritales con proyectos pedagógicos usando tecnologías de la información y la comunicación en la enseñanza y aprendizaje

*Proyecto 7369:* Fortalecimiento de la Red Distrital de Bibliotecas de Bogota – Bibliored

- Nuevas afiliaciones a Bibliored
- 30 Bibliotecas escolares dotadas e integradas a Bibliored.

### **1.6.7 Población o unidades de focalización sin atender**

El análisis realizado entre la población o unidades de focalización programadas y la población o unidades de focalización atendidas, arroja la población o unidades de focalización programadas que no se lograron atender en la vigencia. Para el

caso de la Secretaría de Educación el proyecto No.195 “Evaluación e incentivos económicos para promover la calidad de la educación en los colegios oficiales del distrito” dejó de atender o brindar incentivos a un total de 12 colegios. Lo anterior en razón al informe de la Auditoría Distrital 2011, Ciclo I, con enfoque integral modalidad regular de la Contraloría de Bogotá, recibido en mayo de 2011, consideró que los incentivos económicos entregados a través del premio Galardón a la Excelencia a los colegios pertenecientes a las categoría mixta y privada, no eran viables y que el Decreto 379 de 1997, no estaba vigente; razón por la cual, lo consideró como un hallazgo administrativo con presunta incidencia fiscal y disciplinaria que debía revisarse con carácter urgente.<sup>7</sup>

#### **1.6.8 Población o unidades de focalización que requieren al bien o servicio al final de la vigencia**

La población o unidades de focalización que requieren el bien o servicio al final de la vigencia corresponden a la misma población que se programó atender, dado que cada uno de los proyectos define su población según los recursos asignados y de acuerdo con unas condiciones de focalización.

#### **1.6.9 Otras acciones implementadas para la solución de las problemáticas**

A continuación se presentan las gestiones adicionales realizadas en el marco de los proyectos de inversión relacionados con la política educativa de calidad y mejores resultados en las pruebas de estado:

#### **Proyecto 195: Evaluación e incentivos económicos para promover la calidad de la educación en los colegios oficiales del Distrito.**

Se entregaron 61 estímulos a colegios del Distrito, que no hacían parte de la meta plan, estos incentivos fueron otorgados por mejores trabajos y resultados académicos, culturales y deportivos en el Marco de la Semana de Integración que realizan los colegios.

#### **Proyecto 290: Jóvenes con mejor educación media y mayores oportunidades en educación superior**

Dentro del componente de Media Especializada, se han realizado gestiones con el SENA, en donde es importante señalar que se viene desarrollando el programa de Integración de la Educación con los programas de formación del SENA con el propósito de proporcionar a los jóvenes de este nivel opciones de acceso a

---

<sup>7</sup> Informe tercer trimestre del proyecto 195. “Evaluación e incentivos económicos para promover la calidad de la educación en los colegios oficiales del distrito”.

programas de formación técnica y con la posibilidad de continuar en cadena de formación en la modalidad tecnológica.

#### **1.6.10. Diagnóstico final del problema**

Una vez analizados los resultados de las acciones ejecutadas por la SED y metas alcanzadas en el Plan de Desarrollo y en el Plan Sectorial para el año 2011, a continuación se presenta el estado del problema analizado, denominado “Bajo rendimiento en las pruebas de estado –SABER 11- de los Colegios Oficiales del Distrito”, al finalizar el año 2011:

La estructuración de programas y proyectos mediante la configuración de un modelo educativo de calidad, que se encuentra ahora en condiciones de llegar al nivel de excelencia -como estado superior de la calidad-, por la capacidad adquirida para superar la fragmentación, para actuar integralmente y poner en coordinación todos los programas, proyectos y componentes del sistema, de modo que sirvan eficazmente a los niños, niñas, adolescentes, jóvenes y adultos de las zonas urbana y rural de la Capital.

Bogotá hoy puede visibilizar los resultados alcanzados en calidad educativa. Todas las acciones adelantadas con la ejecución de los componentes, proyectos y programas, permitieron que las deficiencias detectadas inicialmente, se minimizaran en el año 2011 y se espera que progresivamente se avance hasta llegar al nivel de excelencia.

En términos cuantitativos, al realizar la medición de la política de calidad para el año 2011, expresada en los resultados de los proyectos “Evaluación de la calidad educativa”; “Formación y cualificación de docentes”; “Transformación pedagógica para la calidad de la educación del sistema educativo oficial”; “Jóvenes con mejor educación media y mayores oportunidades en educación superior”; “Fomento del conocimiento en ciencia y tecnología de la comunidad educativa del Distrito Capital para incrementar su competitividad” y “Fortalecimiento de la red distrital de bibliotecas de Bogotá -BIBLIORED-, claramente se evidencia el avance en la calidad de la educación de niños, niñas y jóvenes del sistema educativo oficial de la ciudad.

La Secretaría de Educación ha diseñado un Sistema de Evaluación Integral, que se encuentra en proceso de implementación, para la Calidad Educativa, definido como el conjunto de líneas de política pública, instrumentos, procedimientos, escenarios, actores y acciones cuya finalidad es la de conocer hechos educativos para introducir soluciones pedagógicas que conduzcan al mejoramiento de la calidad de la educación. Este sistema, está conformado por varios subsistemas: el de las políticas públicas educativas; es de la gestión de la SED en sus tres niveles: central, local y colegio; el de los docentes; el de los aprendizajes de los estudiantes; los factores asociados y el ambiente escolar; la formación; la información y comunicación; la investigación, la innovación y la experimentación.

Dentro del subsistema de evaluación de los aprendizajes de los estudiantes, se considera la evaluación interna y externa. La evaluación interna, es la que se realiza en el colegio, en las aulas de clase, evaluar lo que previamente se ha previsto hacer y alcanzar; lo enseñado y aprendido en todas las dimensiones de los estudiantes. La evaluación externa, se considera a las pruebas objetivas distritales, nacionales o internacionales aplicadas por entidades diferentes al colegio, que generalmente solo evalúan conocimientos. Estas brindan información importante a los colegios y a las autoridades educativas pero la SED no las considera el único indicador de calidad educativa como tradicionalmente se ha hecho en Colombia.

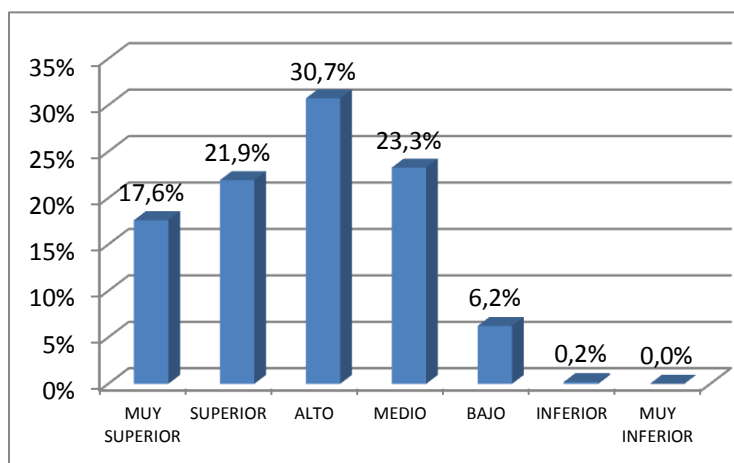
Teniendo en cuenta que el Sistema de Evaluación Integral para la Calidad Educativa se encuentra en proceso de implementación, para el caso del diagnóstico final del problema “Deficiencias en la calidad”, planteado en el presente documento, además de los resultados positivos mostrados en los logros de los proyectos y en el estudio denominado “La realización del derecho a la educación en Bogotá y tendencias educativas en América Latina: Eficiencia, Perspectivas y recomendaciones de Política”, a continuación se presentan los resultados de la prueba de Estado ICSES 2008- 2009, en las que se muestra igualmente, los avances logrados bajo este sistema de evaluación, reconocido por padres de familia y comunidad en general.

### Resultados de la Prueba de Estado Bogotá

Debe entenderse que los resultados que aparecen en las columnas “colegios” hacen referencia, en realidad, a colegios-jornada, debido a que esta es la manera que emplea el ICSES en esta categorización. Los resultados del año 2011 para la totalidad de colegios-jornada de Bogotá, D.C. (incluyendo Oficiales y Privados) son los siguientes:

**Tabla 21. Porcentaje de colegios Distritales por categoría de desempeño general (Incluye nocturna)– Comparativo 2010 -2011**

ATEGORÍA	2011	
	COLEGIOS	%
MUY SUPERIOR	274	17,6%
SUPERIOR	341	21,9%
ALTO	478	30,7%
MEDIO	362	23,3%
BAJO	97	6,2%
INFERIOR	3	0,2%
MUY INFERIOR	0	0,0%
<b>TOTAL</b>	<b>1.555</b>	<b>100,0%</b>



Fuente: Dirección de Evaluación de la Educación- SED

La mayor proporción de colegios de Bogotá se encuentra en la categoría alto con 30.7%. En las categorías Muy Superior y Superior se ubican el 17.6% y 21.9%, respectivamente, que sumado con el porcentaje de la categoría Alto muestra que en estas tres categorías se encuentra el 70.3% de los colegios de la ciudad. En las tres categorías inferiores (Bajo, Inferior y muy Inferior) se encuentran el 6.4% de las instituciones educativas. Estos datos muestran un buen desempeño de los estudiantes de grado 11 en los Exámenes de Estado del año 2011. El gráfico correspondiente a la tabla 20 muestra una tendencia de apuramiento hacia la izquierda lo cual evidencia el buen desempeño de los estudiantes de la ciudad.

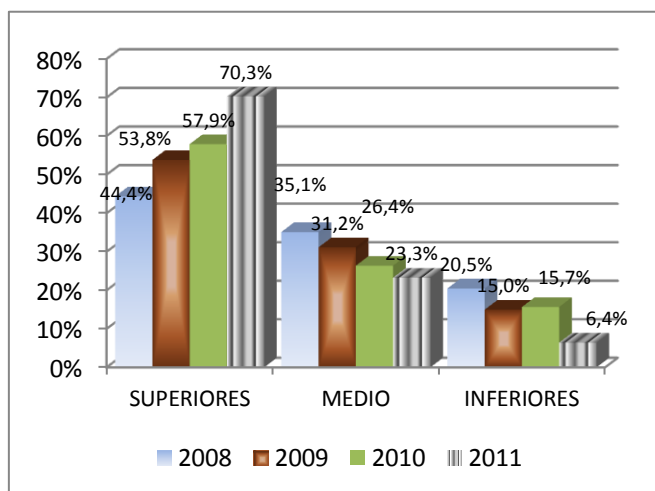
### Clasificación de Colegios 2008 a 2011

La siguiente tabla muestra la clasificación de colegios de Bogotá durante los años 2008 a 2011:

**Tabla 22. Participación de los colegios por categoría 2008-2011**

CATEGORÍA	2008		2009		2010		2011	
	COLEGIOS	%	COLEGIOS	%	COLEGIOS	%	COLEGIOS	%
MUY SUPERIOR	145	10,1%	172	12,1%	237	16,0%	274	17,6%
SUPERIOR	211	14,8%	226	15,9%	260	17,5%	341	21,9%
ALTO	278	19,5%	367	25,8%	363	24,4%	478	30,7%
MEDIO	502	35,1%	443	31,2%	392	26,4%	362	23,3%
BAJO	276	19,3%	204	14,4%	214	14,4%	97	6,2%
INFERIOR	15	1,0%	8	0,6%	18	1,2%	3	0,2%
MUY INFERIOR	2	0,1%	1	0,1%	1	0,1%	0	0,0%
<b>TOTAL</b>	<b>1.429</b>	<b>100,0 %</b>	<b>1.421</b>	<b>100,0 %</b>	<b>1.485</b>	<b>100,0%</b>	<b>1.555</b>	<b>100,0%</b>

Fuente: Dirección de Evaluación de la Educación- SED



Para facilitar la comparación de los resultados se agrupó el porcentaje de colegios en tres categorías:

- superiores (muy superior, superior y alto)
- Medio (medio)
- Inferiores (bajo, inferior y muy inferior)

En la gráfica se muestran estos resultados para los cuatro años.

En el gráfico puede apreciarse que el porcentaje de colegios-jornada que se clasifican en las tres categorías superiores

ha ido creciendo desde el año 2006 hasta el año 2011, y como consecuencia de esto el porcentaje de colegios ubicados en las 3 categorías inferiores y medio ha decrecido. El porcentaje de colegios ubicado en las 3 categorías superiores es de 70.3% en el año 2011, mientras que el porcentaje de colegios en las categorías más bajas es de 6.4% para este mismo año. Los resultados ilustrados en el gráfico evidencian un desplazamiento hacia las categorías superiores, lo cual permite establecer un mejoramiento en los resultados a nivel de la ciudad en estos últimos 4 años.

### Clasificación de colegios distritales 2008 a 2011

Los resultados de los años 2008 a 2011 para los colegios-jornada distritales son los siguientes:

**Tabla 23. Participación de los colegios distritales por categoría 2008-2011**

CATEGORÍA	2008		2009		2010		2011	
	COLEGIOS	%	COLEGIOS	%	COLEGIOS	%	COLEGIOS	%
MUY SUPERIOR	1	0,2%	1	0,2%	0	0,0%	1	0,2%
SUPERIOR	5	0,9%	15	2,7%	33	5,7%	66	10,8%
ALTO	91	16,9%	168	30,4%	196	33,7%	281	46,1%
MEDIO	289	53,7%	256	46,3%	245	42,2%	213	35,0%
BAJO	148	27,5%	110	19,9%	101	17,4%	48	7,9%
INFERIOR	4	0,7%	3	0,5%	6	1,0%	0	0,0%
<b>TOTAL</b>	<b>538</b>	<b>100,0%</b>	<b>553</b>	<b>100,0%</b>	<b>581</b>	<b>100,0%</b>	<b>609</b>	<b>100,0%</b>

Fuente: Dirección de Evaluación, SED Bogotá.

El número total de colegios-jornada del Distrito pasó de 538 en el año 2008 a 609 en el año 2011 lo que representa una variación porcentual de 4.8%.

Se debe destacar el resultado del colegio COLEGIO SAN JOSE NORTE (IED), jornada tarde, de la localidad de Engativá ya que se ha clasificado en la categoría muy superior, igual a lo que ocurrió en el año 2009.

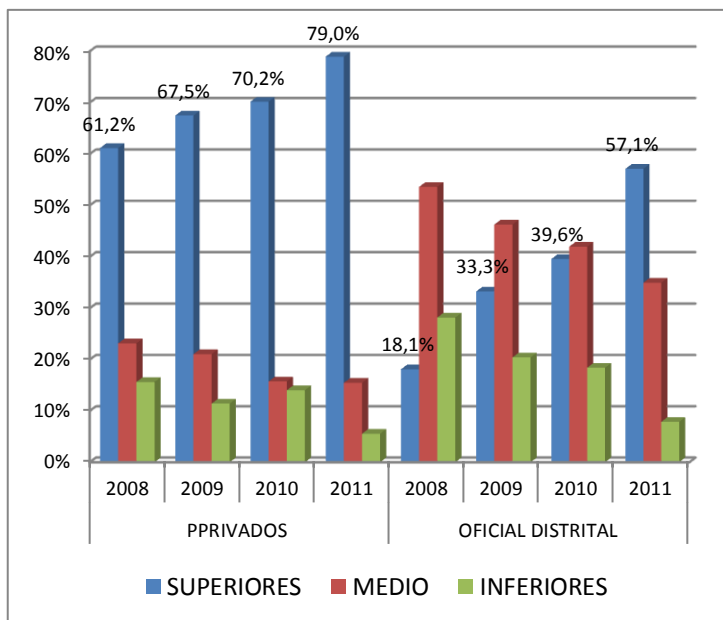
El mayor porcentaje de colegios-jornada (46.1%) se ubica, para el año 2011 en la categoría de desempeño alto, mientras que en el 2008 la concentración se daba en la categoría medio con el 53.7%. Se puede apreciar que el porcentaje de colegios ubicados en Superior pasó de solo 0.9% en 2008 a 10.8% en 2011, y de manera similar se observa que en la categoría Alto se pasó de 16.9% en 2008 a 46.1%, evidenciando un avance significativo en los resultados de los estudiantes de colegios distritales de Bogotá.

La sumatoria de los porcentajes de colegios ubicados en categorías Muy Superior, Superior y Alto pasó de 18.1% en 2008 a 57.1% en 2011. De manera análoga se observa que el porcentaje de colegios clasificados en Bajo, Inferior y Muy Inferior pasó de 28.2% en 2008 a 7.9% en 2011, destacándose el hecho de que por primera vez no hay colegios distritales en las categorías inferior y muy inferior.



La siguiente gráfica muestra la distribución porcentual de colegios-jornada del distrito en categorías de desempeño, agrupadas en superiores, medio e inferiores, para los años 2008 a 2011.

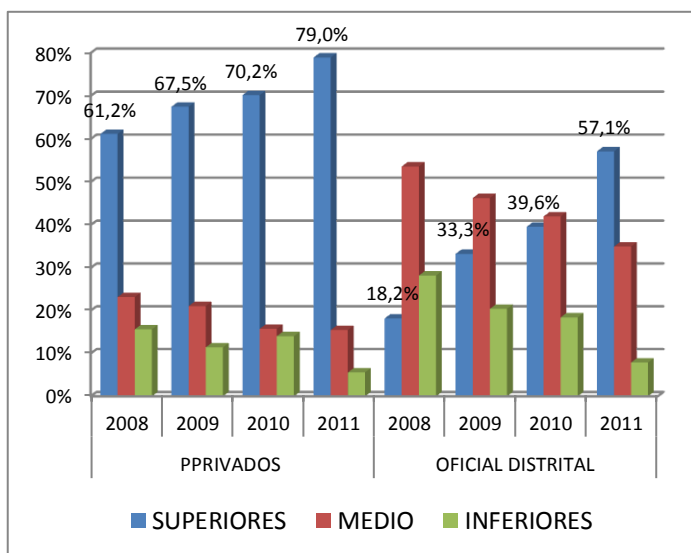
Como se puede apreciar en el gráfico anterior el porcentaje de estudiantes clasificados en las tres categorías superiores aumentó en 39% puntos porcentuales pasando de 18.1% en el año 2008 a 57.1% en el año 2011. Igualmente, debe destacarse que el porcentaje de colegios del distrito que se ubican en estas tres categorías presenta una tendencia creciente durante los 4 años. La tendencia de las categorías media e inferior es decreciente, lo que evidencia una mejoría constante en el desempeño de los estudiantes de los colegios del distrito en la prueba Saber 11.



### Comparativo sector privado Vs. Colegios distritales

El siguiente gráfico presenta la distribución de colegios jornada en categorías de desempeño según sector durante los años 2008 a 2011. En los colegios privados se incluyen los colegios en convenio.

Durante estos cuatro años el porcentaje de colegios-jornada del sector privado clasificados en las tres categorías superiores se ha incrementado en 18.8%, pasando de 61.2% en 2008 a 79% en el año 2011. Por otro lado el porcentaje de colegios que se ubican en estas categorías y que son administrados por el Distrito Capital aumentó en este periodo en 39% subiendo de 18.1% en el año 2008 a 57.1% en el año 2011. Estas diferencias evidencian una



disminución en la brecha entre colegios privados y distritales en más de 20 puntos porcentuales. De otro lado, mientras el porcentaje de colegios privados clasificados en las tres categorías de desempeño inferiores disminuyó en 10% al pasar de 15.6% en el año 2008 a 5.6% en el año 2011, en los colegios distritales este porcentaje disminuyó en 20.3% pasando de 28.2% en el año 2008 a 7.9% en el año 2011.

Debe recordarse que la meta propuesta en el Plan Sectorial para el cuatrienio es la de aumentar a 25% el porcentaje de colegios en las categorías muy superior, superior y alto, meta que se ha logrado superar significativamente..

Finalmente, la calidad educativa es una necesidad que no se resuelve en el corto plazo, dado que modificar las estructuras y prácticas de aprendizaje no es tan inmediato, adicionalmente si se pretende medir la calidad a través del desempeño en las pruebas ICFES, esta no debe pensarse como un problema aislado al contexto social, económico y cultural de la población en edad escolar, sino como un componente prioritario dentro de la estructura del tejido social de la ciudad.

Para concluir este documento, de acuerdo con la problemática identificada “*Bajo rendimiento en las pruebas de estado –saber 11- de los colegios oficiales del distrito*”, se concluye que se ha mejorado en el año 2011 sin embargo es importante tener en cuenta que los procesos académicos y pedagógicos comprenden un periodo que a veces trasciende el año. Por lo anterior, la problemática seguirá siendo contemplada por la entidad en su búsqueda por la excelencia académica de los estudiantes del distrito.